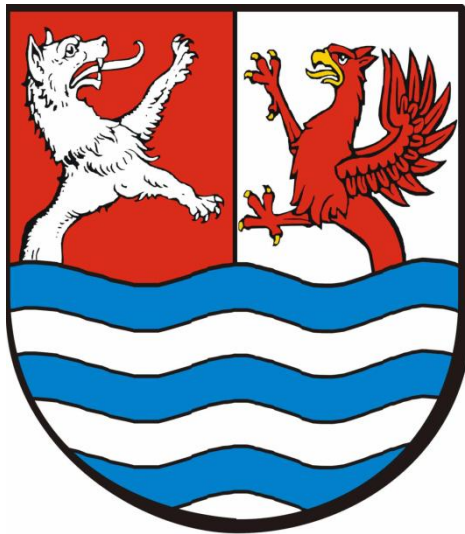


Załącznik
do Uchwały Nr.../.../...
Rady Powiatu Słupskiego
z dnia 2012 r.



POWIATOWY PROGRAM
PRZECIWDZIAŁANIA PRZEMOCY
W RODZINIE ORAZ OCHRONY
OFIAR PRZEMOCY W RODZINIE
NA LATA 2012 – 2016

SŁUPSK 2012

Spis treści:

| | |
|--|----|
| I. WSTĘP | 3 |
| II. REKOMENDACJE DLA POWIATOWEGO PROGRAMU PRZECIWDZIAŁANIA PRZEMOCY I OCHRONY OFIAR PRZEMOCY W RODZINIE NA LATA 2012 – 2016..... | 5 |
| III. ANALIZA PRZEMOCY W RODZINIE W POWIECIE SŁUPSKIM | 6 |
| IV. KIERUNKI DZIAŁAŃ W ZAKRESIE PRZECIWDZIAŁANIA PRZEMOCY W RODZINIE I OCHRONY OFIAR PRZEMOCY W POWIECIE SŁUPSKIM..... | 16 |
| V. ŹRÓDŁA FINANSOWANIA PROGRAMU..... | 19 |
| VI. ODBIORCY PROGRAMU | 21 |
| VII. REALIZATORZY PROGRAMU..... | 21 |
| VIII. MONITORING I EWALUACJA PROGRAMU | 21 |

I. WSTĘP

Dom dla większości osób to miejsce bezpieczne, ostoja, w której spędzamy czas, gdzie się wychowujemy i skąd wnosimy odpowiednie wartości. Dom to także rodzina, czas z nią spędzony i wspomnienia tych chwil pozostające w pamięci na lata. Jednak dla niektórych osób dom kojarzy się z lękiem i niechęcią, gdyż stanowi miejsce niebezpieczne ze względu na występującą w nim przemoc.

Zgodnie z definicją przyjętą przez Ogólnopolskie Pogotowie dla Ofiar Przemocy w Rodzinie, *przemoc w rodzinie to zamierzone i wykorzystujące przewagę sił działanie przeciwko członkowi rodziny, naruszające prawa i dobra osobiste, powodujące cierpienie i szkody*. Przemoc charakteryzuje się następującymi cechami:

- jest intencjonalna – jest zamierzonym działaniem, mającym na celu kontrolowanie i podporządkowanie sobie ofiary;
- siły są nierównomierne – w relacji jedna ze stron ma przewagę nad drugą, ofiara jest słabsza, a sprawca silniejszy;
- narusza prawa i dobra osobiste – sprawca wykorzystuje przewagę siły, narusza podstawowe prawa ofiary (np. prawo do nietykalności fizycznej, godności, szacunku, itd.);
- powoduje cierpienie i ból – sprawca naraża zdrowie i życie ofiary na szkody, doświadczenie bólu i cierpienia, sprawia, że ofiara ma mniejszą zdolność do samoobrony.

W celu zwiększenia skuteczności przeciwdziałania przemocy w rodzinie oraz inicjowania i wspierania działań polegających na podnoszeniu świadomości społecznej w zakresie przyczyn i skutków przemocy, Sejm Rzeczypospolitej Polskiej w dniu 29 lipca 2005 r. uchwalił ustawę o przeciwdziałaniu przemocy w rodzinie (Dz. U. z dnia 25 września 2005 r.). Cytowana ustawa definiuje przemoc w rodzinie jako *jednorazowe albo powtarzające się umyślne działanie lub zaniechanie naruszające prawa lub dobra osobiste członków rodziny, w szczególności narażające te osoby na niebezpieczeństwo utraty życia, zdrowia, naruszające ich godność, nietykalność cielesną, wolność, w tym seksualną, powodujące szkody na ich zdrowiu fizycznym i psychicznym, a także wywołujące cierpienia i krzywdy moralne u osób dotkniętych przemocą*. Przemoc w rodzinie może przybierać różne formy począwszy od przemocy fizycznej polegającej na zadawaniu bólu, znęcaniu się, poprzez przemoc psychiczną, która nie pozostawia widocznych śladów, ale wywołuje poczucie poniżenia,

braku akceptacji, a także przemoc seksualną – wykorzystywanie i molestowanie. Przemoc nie jest zwykle działaniem jednorazowym, trwa latami, wpływa destrukcyjnie na życie i funkcjonowanie ofiary. Problemem uniemożliwiającym niejednokrotnie pomoc ofiarom przemocy jest nieświadomość krzywdy im wyrządzanej, niechęć ofiar do ujawniania przemocy, strach przed oprawcą, wstyd oraz złudne przekonanie, że więcej się nie wydarzy. Ustawa z dnia 29 lipca 2005 r. określiła w stosunku do osób dotkniętych przemocą obowiązek udzielenia pomocy, w szczególności w formie:

- poradnictwa medycznego, psychologicznego, prawnego i socjalnego;
- interwencji kryzysowej i wsparcia;
- ochrony przed dalszym krzywdzeniem, poprzez uniemożliwienie osobom stosującym przemoc korzystania ze wspólnie zajmowanego z innymi członkami rodziny mieszkania oraz zakazanie kontaktowania się z osobą pokrzywdzoną;
- zapewnienia na żądanie osoby dotkniętej przemocą, bezpiecznego schronienia w specjalistycznym ośrodku wsparcia dla ofiar przemocy w rodzinie.

Mimo wdrożenia przedmiotowej ustawy, problem przemocy w rodzinie się nie zmniejszył. Okazało się, że wiele rodzin, w których istnieje przemoc nie otrzymywała potrzebnej pomocy, a prawo w niedostatecznym stopniu chroniło jej ofiary. Jednocześnie odpowiednie służby nie zawsze mogły oferować pomoc, bowiem ofiary nie przyznawały się do swojej sytuacji. Stąd też ustawa z dnia 10 czerwca 2010 r. o zmianie ustawy o przeciwdziałaniu przemocy w rodzinie wprowadziła bardziej radykalne sposoby ochrony ofiar przemocy. Wprowadziła m.in. obowiązek powoływania zespołów interdyscyplinarnych w gminach, możliwość wszczęcia procedury Niebieskiej Karty bez zgody osoby dotkniętej przemocą, możliwość żądania opuszczenia mieszkania przez sprawcę przemocy, interwencyjnego odebrania dziecka w razie bezpośredniego zagrożenia życia lub zdrowia małoletniego, zakaz stosowania kar cielesnych wobec dzieci oraz rozszerzenie środków karnych w stosunku do sprawców przemocy.

Ustawa o przeciwdziałaniu przemocy w rodzinie rozdziela kompetencje pomiędzy organy administracji rządowej i jednostki samorządu terytorialnego. Do zadań własnych powiatu należy w szczególności:

- opracowanie i realizacja powiatowego programu przeciwdziałania przemocy w rodzinie oraz ochrony ofiar przemocy w rodzinie;

- opracowanie i realizacja programów służących działaniom profilaktycznym mającym na celu udzielenie specjalistycznej pomocy, zwłaszcza w zakresie promowania i wdrożenia prawidłowych metod wychowawczych w stosunku do dzieci zagrożonych przemocą w rodzinie;
- zapewnienie osobom dotkniętym przemocą w rodzinie miejsc w ośrodkach wsparcia;
- zapewnienie osobom dotkniętym przemocą w rodzinie miejsc w ośrodkach interwencji kryzysowej.

Do zadań administracji rządowej realizowanych przez powiat należy:

- tworzenie i prowadzenie specjalistycznych ośrodków wsparcia dla ofiar przemocy w rodzinie,
- opracowywanie i realizacja programów oddziaływań korekcyjno – edukacyjnych dla osób stosujących przemoc w rodzinie.

Realizując obowiązek wynikający z art. 6 ust. 3 pkt. 1 ustawy o przeciwdziałaniu przemocy w rodzinie, Powiatowe Centrum Pomocy Rodzinie w Słupsku opracowało Powiatowy Program Przeciwdziałania Przemocy w Rodzinie oraz Ochrony Ofiar Przemocy w Rodzinie na lata 2012 – 2016. Program poddano konsultacjom społecznym oraz konsultacjom partnerów współpracujących w zakresie realizacji zaplanowanych zadań. W Programie tym wskazano konieczność podjęcia działań informacyjnych, profilaktycznych, a także specjalistycznej pomocy dla ofiar przemocy w rodzinie. Uchwalenie Powiatowego Programu Przeciwdziałania Przemocy w Rodzinie oraz Ochrony Ofiar Przemocy w Rodzinie na lata 2012 – 2016 pozwoli również na pozyskiwanie środków zewnętrznych na realizację zadań nimi objętych.

II. REKOMENDACJE DLA POWIATOWEGO PROGRAMU PRZECIWDZIAŁANIA PRZEMOCY I OCHRONY OFIAR PRZEMOCY W RODZINIE NA LATA 2012 – 2016

Powiatowy Program Przeciwdziałania Przemocy w Rodzinie oraz Ochrony Ofiar Przemocy w Rodzinie na lata 2012 – 2016 wpisuje się w następujące dokumenty strategiczne:

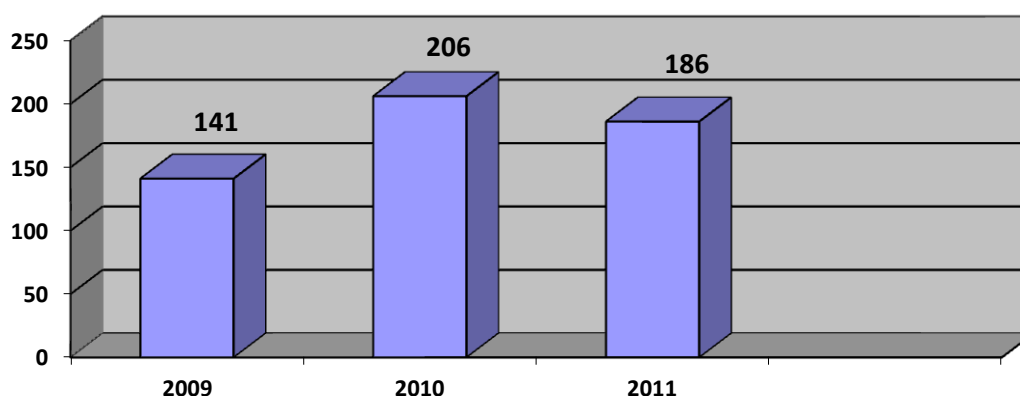
- Krajowy Program Przeciwdziałania Przemocy w Rodzinie na lata 2006 – 2016,
- Program „Wspólnie Przeciw Patologiom” opracowany przez Zespół Monitorujący Realizację Zadań w Zakresie Przeciwdziałania Zjawiskom Patologii Społecznej na Terenie Województwa Pomorskiego.

III. ANALIZA PRZEMOCY W RODZINIE W POWIECIE SŁUPSKIM

Przemoc w rodzinie to zjawisko, które nie powinno występować. Niestety ma ona miejsce i bardzo często jest ukrywana przez osoby jej doznające. Ofiary z różnych powodów nie chcą się ujawniać i obciążać sprawców przemocy. Osoby z najbliższego otoczenia także nie decydują się na zgłoszenie podejrzenia występowania przemocy, mimo świadomości rozgrywającego się w pobliżu dramatu. Ofiary przemocy lub osoby im bliskie najczęściej szukają wsparcia w jednostkach pomocy społecznej usytuowanych najbliżej ich miejsca zamieszkania, tj. w gminnych lub miejskich ośrodkach pomocy społecznej. W celu zdiagnozowania problemu przemocy w powiecie słupskim Powiatowe Centrum Pomocy Rodzinie w Słupsku zebrało dane z gmin dotyczące wspierania osób dotkniętych problemem przemocy.

Wykres 1.

Liczba przyjętych zgłoszeń o przemocę przez ośrodki pomocy społecznej w powiecie słupskim w latach 2009 – 2011.



Źródło: dane ośrodków pomocy społecznej z powiatu.

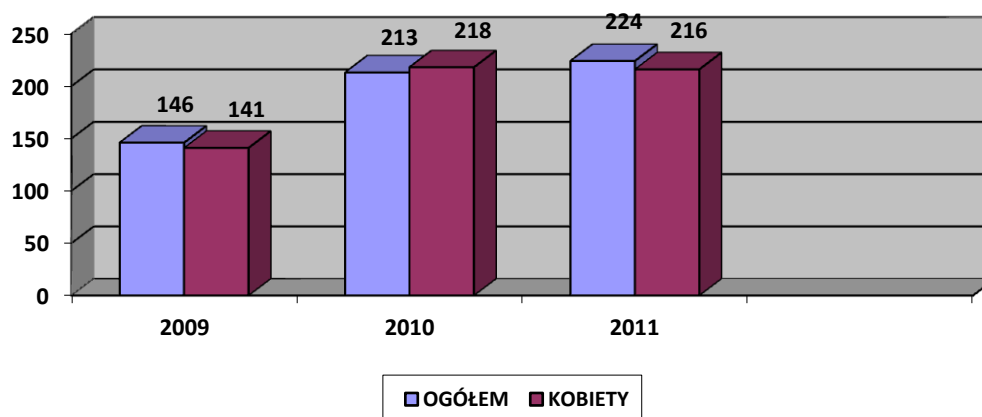
Z zebranych danych wynika, że do ośrodków pomocy społecznej w powiecie słupskim w latach 2009 – 2011 wpływało rocznie od 141 do 206 zgłoszeń o przemocę w rodzinie. Duży wzrost liczby zgłoszeń nastąpił w 2010 roku, po czym nieznacznie spadł w roku 2011.

Dane dotyczące osób objętych wsparciem ośrodków pomocy społecznej z powodu przemocy w rodzinie wskazują na korzystanie z usług ośrodków większej liczby osób, niż było zgłoszeń o przemocę w danym roku. Oznacza to, że osoby zgłaszające się do ośrodka pomocy społecznej w sytuacji kryzysowej korzystają z jego wsparcia przez dłuższy okres.

Występująca przemoc w rodzinie najczęściej powiązana jest z innymi dysfunkcjami, które również wpływają na długotrwałe korzystanie z pomocy społecznej. W powiecie słupskim w latach 2009 – 2011 znacznie wzrosła liczba osób objętych pomocą społeczną z powodu przemocy. Z danych przedstawionych przez poszczególne gminy wynika, że najwięcej osób z problemem przemocy w rodzinie korzysta ze wsparcia ośrodków w Ustce oraz gminach: Kępice, Kobylnica i Potęgowo. Ponad 86 proc. tych osób to kobiety.

Wykres 2.

Liczba rodzin objętych pomocą społeczną z powodu problemu przemocy w rodzinie w powiecie słupskim w latach 2009 – 2011.



Źródło: dane ośrodków pomocy społecznej z terenu powiatu.

Tabela 1.

Liczba rodzin objętych pomocą społeczną z powodu problemu przemocy w rodzinie w gminach powiatu słupskiego w latach 2009 – 2011.

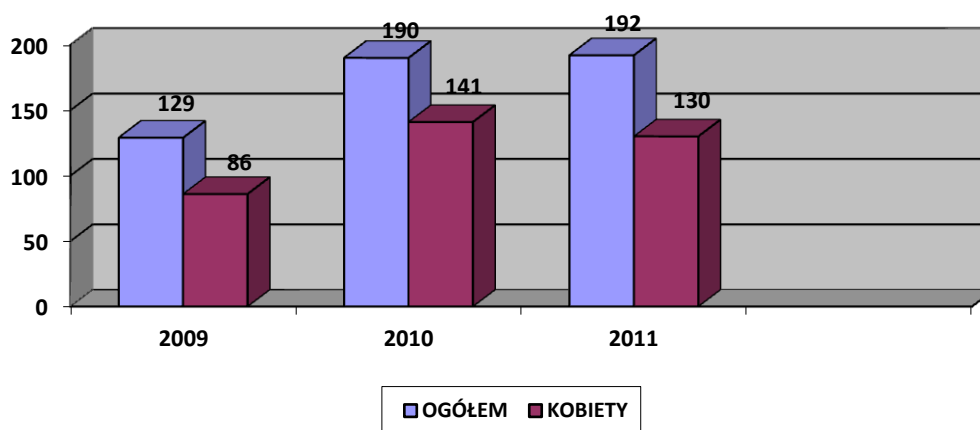
| Gmina | Liczba rodzin objętych pomocą społeczną z powodu przemocy w rodzinie | | | | | |
|------------------|--|--------------|------|--------------|------|--------------|
| | 2009 | w tym kobiet | 2010 | w tym kobiet | 2011 | w tym kobiet |
| Damnica | 4 | 1 | 23 | 10 | 19 | 9 |
| Dębica Kaszubska | 10 | 10 | 8 | 8 | 10 | 10 |
| Główczyce | 4 | 4 | 5 | 5 | 5 | 5 |
| Kępice | 45 | 45 | 48 | 48 | 38 | 38 |
| Kobylnica | 14 | 14 | 39 | 34 | 37 | 31 |
| Potęgowo | 22 | 24 | 31 | 37 | 23 | 24 |
| Słupsk | 17 | 17 | 13 | 12 | 26 | 24 |
| Smoldzino | 0 | 0 | 0 | 0 | 2 | 1 |
| Ustka | 5 | 11 | 4 | 6 | 13 | 12 |
| M. Ustka | 25 | 15 | 42 | 58 | 51 | 62 |

Źródło: dane ośrodków pomocy społecznej z terenu powiatu.

Jak potwierdzają liczne badania, ankiety i opracowania przemoc domowa często związana jest z występującym w rodzinie problemem alkoholizmu. Dane zebrane w ośrodkach pomocy społecznej w powiecie słupskim potwierdzają te spostrzeżenia. Wśród osób objętych pomocą z powodu przemocy w rodzinie w prawie 70 proc. rodzin równocześnie występuje problem alkoholizmu.

Wykres 3.

Liczba rodzin objętych pomocą społeczną z powodu przemocy w rodzinie, w której równocześnie występuje problem alkoholizmu w powiecie słupskim w latach 2009 – 2011.



Źródło: dane ośrodków pomocy społecznej z terenu powiatu.

Tabela 2.

Liczba rodzin objętych pomocą społeczną z powodu przemocy w rodzinie, w której równocześnie występuje problem alkoholizmu w gminach powiatu słupskiego w latach 2009 – 2011.

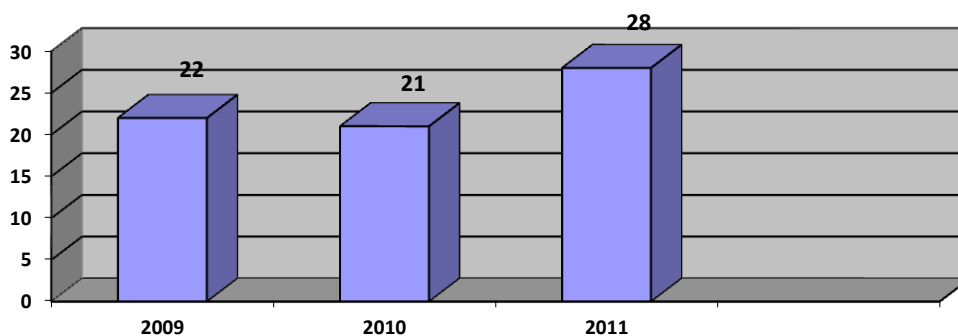
| Gmina | Liczba rodzin objętych pomocą społeczną z powodu przemocy w rodzinie, w której występuje alkoholizm | | | | | |
|------------------|---|--------------|------|--------------|------|--------------|
| | 2009 | w tym kobiet | 2010 | w tym kobiet | 2011 | w tym kobiet |
| Damnica | 4 | 1 | 21 | 8 | 15 | 6 |
| Dębica Kaszubska | 7 | 0 | 5 | 0 | 9 | 0 |
| Główczyce | 4 | 0 | 5 | 0 | 3 | 0 |
| Kępice | 39 | 39 | 41 | 41 | 34 | 34 |
| Kobylnica | 14 | 14 | 39 | 34 | 36 | 36 |
| Potęgowo | 16 | 17 | 24 | 27 | 18 | 19 |
| Słupsk | 17 | 0 | 11 | 0 | 21 | 0 |
| Smoldzino | 0 | 0 | 0 | 0 | 1 | 1 |
| Ustka | 3 | 6 | 2 | 3 | 4 | 4 |
| M. Ustka | 25 | 9 | 42 | 28 | 51 | 30 |

Źródło: dane ośrodków pomocy społecznej z terenu powiatu.

Zgłoszenie o przemyśle w rodzinie jest sygnałem dla pracownika socjalnego, że rodzina ta wymaga wzmożonej pracy. Pracownik socjalny proponuje rodzinie różne formy wsparcia, w szczególności poradnictwo zmierzające do ustabilizowania sytuacji rodzinnej, a przede wszystkim niedopuszczenia do zagrożenia zdrowia i życia ofiar przemocy. Niestety wiele osób doświadczających przemocy nie chce tej pomocy. Potwierdzają to poniższe dane, z których wynika, że tylko niewielki odsetek zgłaszanych aktów przemocy kończy się skierowaniem sprawy do sądu. W tym zakresie nastąpił nieznaczny wzrost w roku 2011, ale i tak jest to tylko 15 proc. prowadzonych spraw przez pracowników socjalnych.

Wykres 4.

Liczba spraw dotyczących przemocy w rodzinie skierowanych do sądu przez ośrodki pomocy społecznej w powiecie słupskim w latach 2009 – 2011.



Źródło: dane ośrodków pomocy społecznej z terenu powiatu.

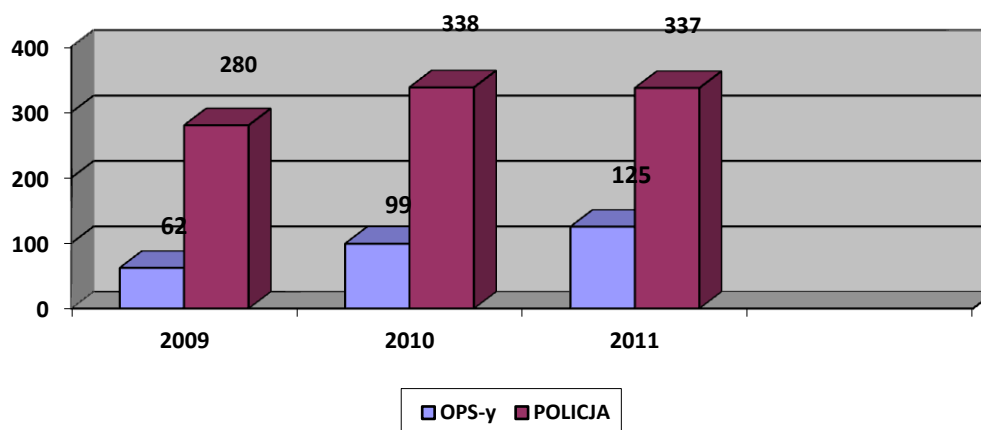
Lepiej przedstawia się zakładanie Niebieskich Kart przez pracowników socjalnych ośrodków pomocy społecznej. W analizowanych trzech latach nastąpił znaczny ich wzrost. Liczba założonych w ośrodkach Niebieskich Kart w roku 2011 w porównaniu z rokiem 2009 roku wzrosła ponad dwukrotnie. Niebieska Karta do 17 października 2011 r. mogła być założona przez pracownika socjalnego oraz funkcjonariusza policji. W ośrodkach pomocy społecznej funkcjonowała jako załącznik do rodzinnego wywiadu środowiskowego. Jej wypełnienie wymagało zgody osoby poszkodowanej. Założenie Niebieskiej Karty obowiązywało pracownika socjalnego do bieżącego monitorowania sytuacji w rodzinie, a w przypadku zgody ofiary przemocy - zgłoszenia informacji o przemyśle innym uprawnionym organom.

Znacznie więcej Niebieskich Kart wypełniali funkcjonariusze policji, interwencji w rodzinie. Karta stanowiła zapis interwencji i mogła być dowodem w postępowaniu procesowym w sytuacji, gdy ofiara decydowała się na złożenie doniesienia o popełnieniu przestępstwa. Na podstawie założonej karty właściwy dzielnicowy miał obowiązek stałego monitorowania sytuacji rodziny. Liczba Niebieskich Kart wypełnianych przez policję

znacznie przewyższała liczbę przyjętych zgłoszeń o przemoc w ośrodkach pomocy społecznej oraz liczbę osób korzystających z pomocy społecznej, co potwierdza, że ofiary przemocy niechętnie zwracają się o taką pomoc.

Wykres 5.

Liczba Niebieskich Kart wypełnionych przez ośrodki pomocy społecznej oraz jednostki policji w powiecie słupskim w latach 2009 – 2011.

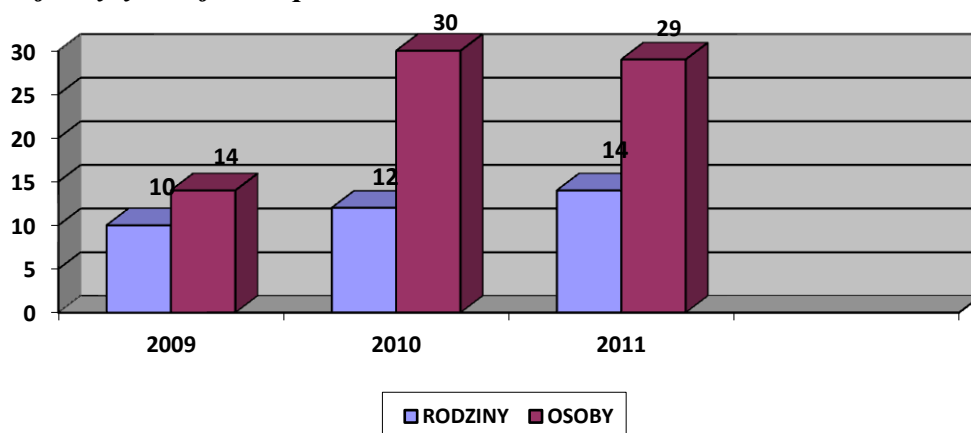


Źródło: dane ośrodków pomocy społecznej z terenu powiatu oraz Komendy Miejskiej Policji w Słupsku.

W ramach interwencji kryzysowej definiowanej jako *zespół interdyscyplinarnych działań podejmowanych na rzecz osób i rodzin będących w stanie kryzysu w sytuacji tego wymagającej*, rodzinie lub osobie udziela się natychmiastowej specjalistycznej pomocy psychologicznej, poradnictwa socjalnego i prawnego, a w sytuacjach uzasadnionych – schronienia do 3 miesięcy. Celem interwencji kryzysowej jest przywrócenie równowagi psychicznej i umiejętności samodzielnego radzenia sobie, a dzięki temu zapobieganie przejściu reakcji kryzysowej w stan chronicznej niewydolności psychospołecznej. Usługi schronienia w sytuacjach kryzysowych dla powiatu słupskiego świadczy Dom Interwencji Kryzysowej w Słupsku prowadzony przez Zarząd Rejonowy Polskiego Czerwonego Krzyża w ramach zlecenia tego zadania organizacji pozarządowej. Jak wynika z niżej prezentowanych danych, liczba osób i rodzin korzystających z tej formy wsparcia w analizowanych trzech latach systematycznie rośnie, coraz częściej do Domu Interwencji Kryzysowej kierowane są wieloosobowe rodziny.

Wykres 6.

Liczba osób i rodzin z powiatu słupskiego korzystających z całodobowej pomocy Domu Interwencji Kryzysowej w Słupsku w latach 2009 – 2011.

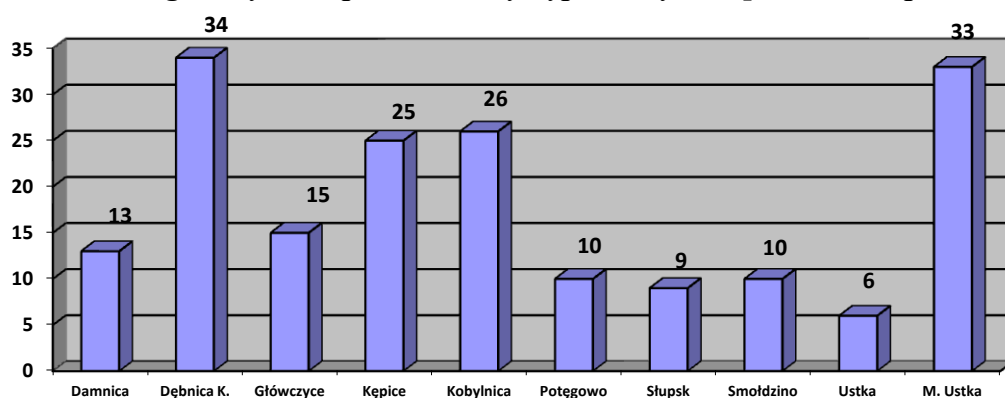


Źródło: dane Powiatowego Centrum Pomocy Rodzinie w Słupsku.

Zmiana ustawy o przeciwdziałaniu przemocy w rodzinie wprowadziła obowiązek tworzenia w gminach zespołów interdyscyplinarnych, w skład których wchodzi przedstawiciele jednostek organizacyjnych pomocy społecznej, gminnej komisji rozwiązywania problemów alkoholowych, Policji, oświaty, ochrony zdrowia, organizacji pozarządowych oraz kuratorzy sądowi. W powiecie słupskim we wszystkich gminach funkcjonują takie Zespoły. Powstawały one w okresie od II półrocza 2010 roku do II półrocza 2011 roku.

Wykres 7.

Liczba członków gminnych zespołów interdyscyplinarnych w powiecie słupskim.



Źródło: dane przewodniczących gminnych zespołów interdyscyplinarnych.

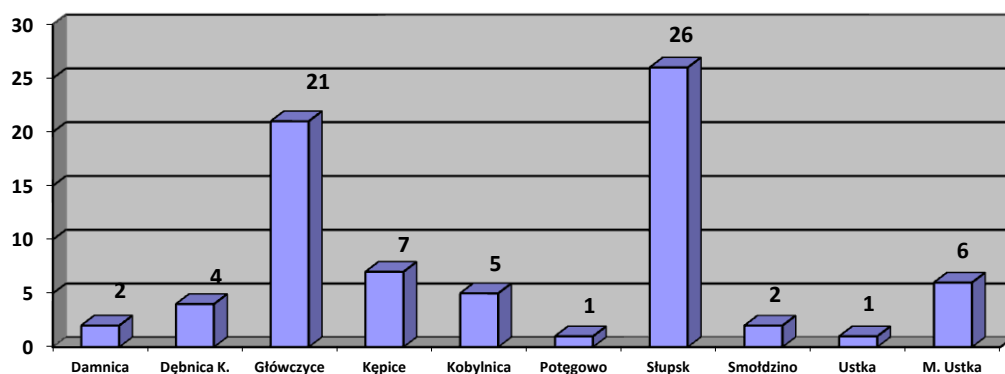
Skład zespołów jest różny - od 6 członków w gminie Ustka do 34 w gminie Dębica Kaszubska. Przewodniczącymi są głównie przedstawiciele pomocy społecznej – w trzech

gminach są to kierownicy ośrodków pomocy społecznej, w 4 gminach pracownicy socjalni, w 2 gminach specjaliści pracy socjalnej. Tylko w jednej gminie przewodniczącym zespołu jest przedstawiciel gminnej komisji rozwiązywania problemów alkoholowych.

Przepisy z 2010 roku wprowadziły również nową procedurę Niebieskiej Karty, której wszczęcie nie wymaga już zgody osoby dotkniętej przemocą w rodzinie. Procedura ta oprócz przedstawicieli jednostek organizacyjnych pomocy społecznej i policji, może być realizowana przez gminne komisje rozwiązywania problemów alkoholowych, pracowników oświaty i ochrony zdrowia w przypadku uzasadnionego podejrzenia zaistnienia przemocy w rodzinie. Niebieskie Karty obecnie przekazywane są do przewodniczących gminnych zespołów interdyscyplinarnych. Zmiany w ustawie wymusiły zmiany przepisów wykonawczych. Nowa procedura realizowana jest od 18 października 2011 roku na mocy rozporządzenia Rady Ministrów z 13 września 2011 r. w sprawie procedury „Niebieskiej Karty” oraz wzorów formularzy „Niebieska Karta”. Jak wynika z niżej prezentowanych danych w gminach powiatu słupskiego w czasie niespełna trzech miesięcy funkcjonowania nowej procedury uprawnione instytucje przesłały do zespołów interdyscyplinarnych 75 Niebieskich Kart. Najwięcej kart sporządzono w gminach Słupsk i Główny.

Wykres 8.

Liczba Niebieskich Kart rozpatrywanych przez zespoły interdyscyplinarne w powiecie słupskim w okresie od 18 października 2011 r. do 31 grudnia 2011 r.



Źródło: dane przewodniczących gminnych zespołów interdyscyplinarnych.

Zmiana ustawy o przeciwdziałaniu przemocy w rodzinie wprowadziła w 2010 roku możliwość odebrania przez pracownika socjalnego dziecka z rodziny w sytuacji bezpośredniego zagrożenia jego życia lub zdrowia w związku z przemocą. Decyzję o odebraniu dziecka i umieszczeniu go w rodzinie zastępczej lub placówce opiekuńczo –

wychowawczej pracownik socjalny podejmuje wspólnie z funkcjonariuszem Policji oraz przedstawicielem służby zdrowia. Mimo obaw wyrażanych przez różne środowiska przed wprowadzeniem w życie tego przepisu, nie jest on nadużywany przez służby społeczne, a jedynie wykorzystywany w kryzysowych sytuacjach.

Tabela 3.

Interwencyjne odbieranie dzieci z rodzin biologicznych w sytuacjach zagrożenia ich zdrowia i życia w powiecie słupskim w latach 2010 – 2012.

| Wyszczególnienie | 2010 | 2011 | 2012 |
|---|------|------|------|
| Liczba interwencji w wyniku, których dzieci umieszczono w pieczy zastępczej | 0 | 4 | 5 |
| Liczba dzieci umieszczonych w pieczy zastępczej w wyniku interwencji | 0 | 8 | 14 |

Źródło: dane Powiatowego Centrum Pomocy Rodzinie w Słupsku.

Dane o interwencjach domowych oraz przypadkach użycia przemocy Komendy Miejskiej Policji w Słupsku potwierdzają skalę problemu przemocy w rodzinie w powiecie słupskim.

Tabela 4.

Interwencje domowe i przypadki użycia przemocy w powiecie słupskim w latach 2009 – 2011.

| Wyszczególnienie | 2009 | 2010 | 2011 |
|---|------|------|------|
| Liczba interwencji domowych | 1069 | 1534 | 1499 |
| W tym przypadki użycia przemocy | 280 | 338 | 337 |
| Liczba sporządzonych Niebieskich Kart | 280 | 338 | 337 |
| Liczba sprawców zatrzymanych pod wpływem alkoholu | 107 | 179 | 83 |

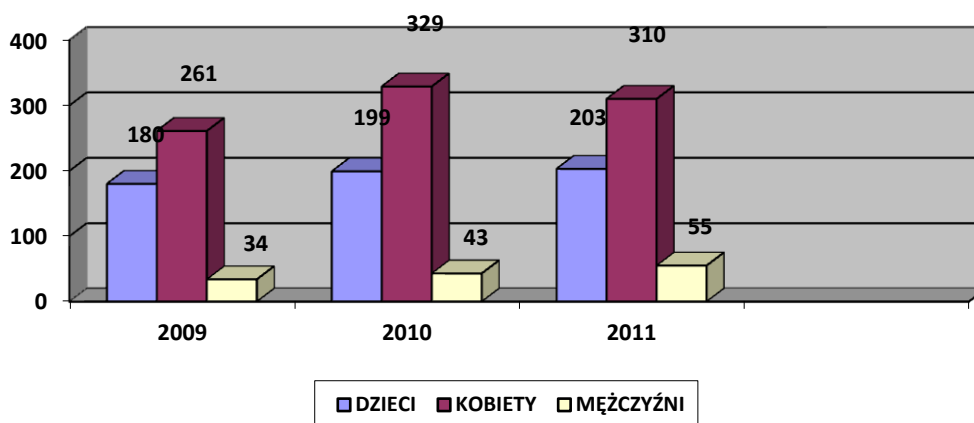
Źródło: dane Komendy Miejskiej Policji w Słupsku.

W latach 2010 i 2011 znacznie wzrosła liczba interwencji domowych w porównaniu z rokiem 2009, w którym w ponad 26 proc. interwencji stwierdzono użycie przemocy. W latach 2010 i 2011 wystąpiła ona w 22 proc. interwencji. W każdym przypadku użycia przemocy funkcjonariusze policji sporządzili Niebieskie Karty. Spadła natomiast liczba zatrzymanych sprawców przemocy będących pod wpływem alkoholu.

Osobami pokrzywdzonymi w wyniku przemocy są głównie kobiety i dzieci. Pokrzywdzonych mężczyzn w latach 2009 i 2010 było tylko ponad 7 proc. W roku 2011 ich odsetek wzrósł do ponad 9,5 proc. wszystkich pokrzywdzonych.

Wykres 7.

Liczba pokrzywdzonych dzieci, kobiet i mężczyzn w powiecie słupskim w latach 2009 – 2011.



Źródło: dane Komendy Miejskiej Policji w Słupsku.

Mimo wielu interwencji związanych z aktami przemocy tylko wobec nieznacznej liczby sprawców stosowane są środki karne. Z danych przedstawionych przez Sąd Okręgowy w Słupsku wynika, że w latach 2009 – 2011 najczęściej wobec sprawców przemocy orzekano kary pozbawienia i ograniczenia wolności. Prawie wcale nie są orzekane kary powstrzymywania się od przebywania w określonych środowiskach, powstrzymywania się od kontaktowania z pokrzywdzonym, zbliżania się do pokrzywdzonego oraz opuszczenia lokalu zajmowanego wspólnie z pokrzywdzonym.

Tabela 5.

Środki karne zastosowane wobec sprawców przemocy w rodzinie w powiecie słupskim w latach 2009 – 2011.

| Środki karne zastosowane wobec sprawców przemocy w rodzinie | 2009 | 2010 | 2011 |
|--|------|------|------|
| kara grzywny | 3 | 1 | 7 |
| kara ograniczenia wolności | 21 | 20 | 19 |
| kara pozbawienia wolności | 57 | 53 | 55 |
| kara powstrzymywania się od nadużywania alkoholu | 31 | 41 | 43 |
| poddanie się leczeniu odwykowemu | 3 | 6 | 9 |
| uczestnictwo w oddziałach korekcyjno-edukacyjnych | 0 | 0 | 1 |
| kara powstrzymywania się od przebywania w określonych środowiskach | 0 | 0 | 1 |
| kara powstrzymywania się od kontaktowania się z pokrzywdzonym | 1 | 1 | 1 |
| kara powstrzymywania się od zbliżania się do pokrzywdzonego | 1 | 0 | 0 |
| kara opuszczenia lokalu zajmowanego wspólnie z pokrzywdzonym | 1 | 0 | 2 |

Źródło: dane Sądu Okręgowego w Słupsku.

Wnioski

Z przeprowadzonej analizy danych wynika, że w powiecie słupskim w latach 2009 – 2011 występowała przemoc w rodzinach. Jej ofiarami głównie były kobiety. Problem przemocy nasila się, jej ofiary rzadko decydują się na podjęcie radykalnych kroków wobec swoich oprawców, niechętnie proszą o wsparcie przedstawicieli instytucji do tego powołanych. Pokrzywdzonymi są również dzieci. Kilkukrotnie w ciągu roku mają miejsce sytuacje zagrożenia zdrowia lub życia, czego konsekwencją jest ich odebranie z rodzin biologicznych i umieszczenie w pieczy zastępczej.

Prezentowane w rozdziale III dane wskazują na konieczność prowadzenia przede wszystkim działań edukacyjnych zmierzających do podnoszenia świadomości społecznej o problemie i ewentualnych możliwościach ewentualnego wsparcia. Konieczne jest również zapewnienie specjalistycznej pomocy ofiarom przemocy, a także wdrażanie programów korekcyjno – edukacyjnych dla sprawców przemocy.

IV. KIERUNKI DZIAŁAŃ W ZAKRESIE PRZECIWDZIAŁANIA PRZEMOCY W RODZINIE I OCHRONY OFIAR PRZEMOCY W POWIECIE SŁUPSKIM

Celem głównym Powiatowego Programu Przeciwdziałania Przemocy w Rodzinie oraz Ochrony Ofiar Przemocy w Rodzinie na lata 2012 – 2016 jest zmniejszenie zjawiska przemocy, poprzez podniesienie skuteczności pomocy jej ofiarom, zapewnienie im ochrony i bezpieczeństwa, a także odpowiednie działania interwencyjne i korekcyjne wobec osób stosujących przemoc.

Cele szczegółowe Powiatowego Programu Przeciwdziałania Przemocy w Rodzinie oraz Ochrony Ofiar Przemocy w Rodzinie na lata 2012 – 2016 to:

- 1) zwiększenie wiedzy z zakresu przemocy oraz podniesienie poziomu świadomości i wrażliwości społecznej na temat przemocy w rodzinie,
- 2) integracja środowisk i działań na rzecz budowania jednolitego systemu przeciwdziałania przemocy w rodzinie,
- 3) wdrożenie prawidłowych metod wychowawczych w stosunku do dzieci,
- 4) zapewnienie ochrony i udzielenie wsparcia osobom dotkniętym przemocą,
- 5) zmiana postaw osób stosujących przemoc,
- 6) podniesienie kompetencji i profesjonalizacja służb zajmujących się problematyką przemocy w rodzinie.

Opis kierunków działań w ramach celów szczegółowych przedstawia poniższa tabela.

| Nr celu szczegółowego | Nazwa i opis celu | Kierunki działania |
|-----------------------|---|---|
| Cel 1 | <u>Zwiększenie wiedzy z zakresu przemocy oraz podniesienie poziomu świadomości i wrażliwości społecznej na temat przemocy w rodzinie</u> | Cel ten będzie realizowany poprzez następujące działania: 1) prowadzenie poradnictwa o możliwościach i formach wsparcia ofiar przemocy oraz jednostkach udzielających pomocy; 2) upowszechnianie informacji o formach wsparcia oraz instytucjach udzielających pomocy ofiarom przemocy w rodzinie na stronach internetowych, w publikacjach i mediach; 3) opracowywanie i realizacja programów mających na celu podnoszenie świadomości społecznej na temat przemocy w rodzinie; |

| | | |
|--------------|--|---|
| | | <ul style="list-style-type: none"> 4) organizację konferencji i spotkań merytorycznych na temat przemocy w rodzinie; 5) organizację otwartych spotkań edukacyjnych przybliżających zagadnienia związane z przemocą z zakresu prawa pracy, prawa rodzinnego i prawa lokalowego; 6) wdrażanie problematyki przemocy w rodzinie w szkolnych programach profilaktycznych. |
| Cel 2 | <u>Integracja środowisk i działań na rzecz budowania jednolitego systemu przeciwdziałania przemocy w rodzinie</u> | <p>Cel ten będzie realizowany poprzez następujące działania:</p> <ul style="list-style-type: none"> 1) wypracowanie jednolitych standardów i zasad współpracy w zakresie podejmowania interwencji w przypadku przemocy oraz wymiany informacji lokalnych służb i instytucji na rzecz spójnych i skutecznych działań; 2) stworzenie płaszczyzny do wymiany doświadczeń i dobrych praktyk pomiędzy podmiotami realizującymi zadania z zakresu przeciwdziałania przemocy, promowania i wdrażania innowacyjnych sposobów i metod przeciwdziałania przemocy w rodzinie; 3) uaktywnienie i wspieranie lokalnych organizacji pozarządowych działających na rzecz przeciwdziałania przemocy; 4) wspieranie merytorycznej działalności gminnych zespołów interdyscyplinarnych. |
| Cel 3 | <u>wdrożenie prawidłowych metod wychowawczych w stosunku do dzieci</u> | <p>Cel ten będzie realizowany poprzez następujące działania:</p> <ul style="list-style-type: none"> 1) organizację warsztatów kompetencji wychowawczych w celu przeciwdziałania krzywdzeniu dzieci; 2) wsparcie rodzin zagrożonych występowaniem przemocy poprzez modyfikację dotychczasowych postaw rodzicielskich, podnoszenie wiedzy i umiejętności wychowawczych; |

| | | |
|--------------|---|--|
| | | 3) realizację programów służących działaniom profilaktycznym w zakresie promowania i wdrażania prawidłowych metod wychowawczych. |
| Cel 4 | <u>Zapewnienie ochrony i udzielanie wsparcia osobom dotkniętym przemocą</u> | <p>Cel ten będzie realizowany poprzez następujące działania:</p> <ol style="list-style-type: none"> 1) prowadzenie specjalistycznego poradnictwa psychologicznego i prawnego dla osób doznających przemocy oraz ich rodzin; 2) zapewnienie osobom dotkniętym przemocą w rodzinie miejsc w ośrodku interwencji kryzysowej; 3) zapewnienie schronienia w rodzinnej i instytucjonalnej pieczy zastępczej dzieciom krzywdzonym w wyniku przemocy w rodzinie – zabezpieczenie miejsc na umieszczenie dzieci w trybie interwencyjnym; 4) pracę socjalną z osobami dotkniętymi przemocą i ich rodzinami; 5) prowadzenie grup terapeutycznych, grup wsparcia i zajęć socjoterapeutycznych dla ofiar przemocy. |
| Cel 5 | <u>Zmiana postaw osób stosujących przemoc</u> | <p>Cel ten będzie realizowany poprzez następujące działania:</p> <ol style="list-style-type: none"> 1) opracowanie i realizację programów oddziaływań korekcyjno – edukacyjnych dla osób stosujących przemoc; 2) pracę socjalną na rzecz osób stosujących przemoc. |
| Cel 6 | <u>Podniesienie kompetencji i profesjonalizacja służb zajmujących się problematyką przemocy w rodzinie</u> | <p>Cel ten będzie realizowany poprzez następujące działania:</p> <ol style="list-style-type: none"> 1) udział w specjalistycznych szkoleniach i warsztatach przedstawicieli grup zawodowych udzielających wsparcia z zakresu przemocy w rodzinie; 2) udział w konferencjach, naradach, seminariach i wymiana doświadczeń |

| | | |
|--|--|---|
| | | <p>między instytucjami udzielającymi pomocy, placówkami wsparcia, środowiskami lokalnymi;</p> <p>3) współpracę między pracownikami służb, instytucji i organizacji społecznych w zakresie przeciwdziałania zjawisku przemocy.</p> |
|--|--|---|

V. ŹRÓDŁA FINANSOWANIA PROGRAMU

Źródłem finansowania zadań Powiatowego Programu Przeciwdziałania Przemocy w Rodzinie oraz Ochrony Ofiar Przemocy w Rodzinie na lata 2012 – 2016 będą środki finansowe:

- z budżetu powiatu słupskiego,
- z budżetu państwa w ramach dotacji na dofinansowanie zadań własnych,
- z budżetu państwa na finansowanie realizacji zadań zleconych,
- z Programu Operacyjnego pn. „Przeciwdziałanie przemocy w rodzinie i przemocy ze względu na płeć” współfinansowanego ze środków Norweskiego Mechanizmu Finansowego,
- z innych programów i grantów.

Poniższa tabela przedstawia prognozę wydatków budżetu powiatu słupskiego związanych z realizacją działań zaplanowanych w ramach Powiatowego Programu Przeciwdziałania Przemocy w Rodzinie i Ochrony Ofiar Przemocy w Rodzinie na lata 2012 – 2016.

| Nr celu szczegółowego | Przewidywane nakłady na realizację Programu w zł | | | | |
|---|--|----------|----------|----------|----------|
| | 2012 rok | 2013 rok | 2014 rok | 2015 rok | 2016 rok |
| Cel 1 | 11.000 | 20.800 | 21.000 | 22.200 | 22.400 |
| <i>Działania 1, 2, 3 – wynagrodzenie pracownika socjalnego (1/2 etatu)*</i> | 10.400 | 15.600 | 15.800 | 16.000 | 16.200 |
| <i>Działanie 2 – koszt publikacji, wydawnictw, upowszechniania informacji w mediach</i> | 600 | 1.200 | 1.200 | 1.200 | 1.200 |
| <i>Działania 4, 5 – koszt organizacji konferencji, spotkań merytorycznych, edukacyjnych nt. przeciwdziałania przemocy</i> | 0 | 4.000 | 4.000 | 5.000 | 5.000 |

| | | | | | |
|--|---|---|---------|---------|---------|
| Działanie 6 | <i>koszt nie wyceniony – realizacja w ramach zadań statutowych placówek oświatowych</i> | | | | |
| Cel 2 | <i>realizacja w ramach zadań statutowych PCPR</i> | | | | |
| Działania 1, 2, 3 i 4 | <i>koszt nie wyceniony – realizacja w ramach zadań statutowych PCPR</i> | | | | |
| Cel 3 | 1.200 | 2.000 | 2.000 | 3.000 | 3.000 |
| Działania 1, 2 i 3 – koszt zatrudnienia specjalistów | 1.200 | 2.000 | 2.000 | 3.000 | 3.000 |
| Cel 4 | 123.000 | 135.000 | 140.000 | 140.000 | 140.000 |
| Działanie 1 i 5 – koszt zatrudnienia psychologa i prawnika do poradnictwa | 3.000 | 15.000 | 15.000 | 15.000 | 15.000 |
| Działanie 2 – koszt zapewnienia miejsc w ośrodku interwencji kryzysowej | 12.000 | 12.000 | 15.000 | 15.000 | 15.000 |
| Działanie 3 – koszt zabezpieczenia miejsc w pieczy zastępczej na umieszczenia w trybie interwencyjnym (12 dzieci x 4 m-ce)** | 108.000 | 108.000 | 110.000 | 110.000 | 110.000 |
| Działanie 4 – praca socjalna z osobami dotkniętymi przemocą | <i>koszt wykazany w celu 1, działania 1, 2 i 3.</i> | | | | |
| Cel 5 | 0 | <i>koszt wykazany w celu 1</i> | | | |
| Działanie 1 – koszt realizacji programów oddziaływań korekcyjno – edukacyjnych | Nie był realizowany | <i>zadanie zlecone powiatowi – koszt realizacji uzależniony od wysokości pozyskanej dotacji</i> | | | |
| Działanie 2 – praca socjalna na rzecz osób stosujących przemoc | <i>koszt wykazany w celu 1, działania 1, 2 i 3.</i> | | | | |
| Cel 6 | 400 | 2.000 | 2.000 | 2.000 | 2.000 |
| Działanie 1 – koszt udziału w specjalistycznych szkoleniach z zakresu przemocy w rodzinie | 400 | 2.000 | 2.000 | 2.000 | 2.000 |
| Działania 2 i 3 | <i>koszt nie wyceniony – realizacja w ramach zadań statutowych jednostek</i> | | | | |
| OGÓŁEM | 135.600 | 159.800 | 165.000 | 167.200 | 167.400 |

- *wynagrodzenie finansowane ze środków projektu systemowego realizowanego w ramach PO KL
- **środki zabezpieczone w ramach finansowania pieczy zastępczej
-

W ramach źródeł finansowania Programu nie oszacowano wysokości środków planowanych do pozyskania na jego realizację w kolejnych latach, bowiem zasady ubiegania się o dotacje, czy dofinansowywania do programów i grantów ustanawiane są na bieżąco, najczęściej w roku budżetowym, których dotyczą. Ewentualne szacunki w tym zakresie na lata kolejne byłyby mało wiarygodne.

VI. ODBIORCY PROGRAMU

Odbiorcami Powiatowego Programu Przeciwdziałania Przemocy w Rodzinie oraz Ochrony Ofiar Przemocy w Rodzinie na lata 2012 – 2016 będą następujące osoby:

- ofiary przemocy, głównie dzieci, współmałżonkowie, partnerzy, osoby starsze i niepełnosprawne;
- sprawcy przemocy;
- pracownicy instytucji i organizacji zajmujących się pomocą na rzecz osób i rodzin dotkniętych przemocą;
- społeczność lokalna.

VII. REALIZATORZY PROGRAMU

Koordynatorem Powiatowego Programu Przeciwdziałania Przemocy w Rodzinie oraz Ochrony Ofiar Przemocy w Rodzinie na lata 2012 – 2016 będzie Powiatowe Centrum Pomocy Rodzinie w Słupsku, które przy jego realizacji będzie współpracowało z następującymi podmiotami:

- Policją i Prokuraturą,
- miejskimi i gminnymi ośrodkami pomocy społecznej,
- sędziami i kuratorami Sądu Rejonowego,
- Poradnią Psychologiczno – Pedagogiczną w Słupsku,
- placówkami oświatowymi i placówkami opiekuńczo – wychowawczymi prowadzonymi przez powiat,
- organizacjami pozarządowymi, kościołami i związkami wyznaniowymi.

VIII. MONITORING I EWALUACJA PROGRAMU

Monitoring programu będzie polegał na zbieraniu danych dotyczących zrealizowanych zadań od podmiotów zaangażowanych w jego realizację, przez koordynatora, tj. Powiatowe Centrum Pomocy Rodzinie w Słupsku, w celu oceny, czy osiąga on założone cele. Przedmiotem ewaluacji będzie skuteczność podejmowanych działań, głównie w oparciu o analizę osiągniętych wskaźników.

Dyrektor Powiatowego Centrum Pomocy Rodzinie w Słupsku będzie przedkładał Radzie Powiatu Słupskiego roczne sprawozdania z realizacji Programu, które będą stanowiły

integralną część corocznego sprawozdania z działalności Powiatowego Centrum Pomocy Rodzinie w Słupsku.