

1903 - 2023



LECIE BUDYNKU STAROSTWA



HISTORIA

Budynek Starostwa Powiatowego to jeden z najładniejszych zabytków Słupska, oddany do użytku 6 listopada 1903 r. na potrzeby ówczesnych władz powiatu, do dziś pełni funkcję siedziby samorządu powiatowego.

Gmach powstał w miejscu rozebranego, ryglowego budynku z kuźnią Rehfeldt` a. Plany architektoniczne wykonał Karl Bel z Berlina. Prace budowlane, rozpoczęte po akceptacji projektu przez ówczesnego starostę von Schmelinga, trwały zaledwie osiemnaście miesięcy.

Gmach od ul. Armii Krajowej (dawniej Wilhelmstrasse) połączono z dużym, mурowanym domem należącym do pomorskiej rodziny von Krockow. Powierzchnia obiektu w kształcie litery "U" wynosi 840 m2. Budynek w całości jest podpiwniczony.



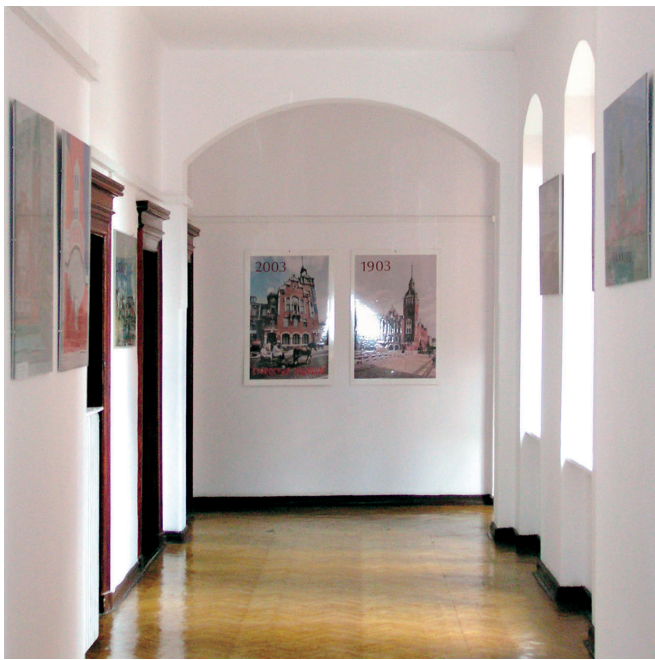
1



3



2



- 1 W holu pierwszego piętra strop i cztery kolumny z kielichowymi głowicami, zdobionymi motywami roślinnymi liści laurowych, wieńców i kwiatów.
- 2 Dekoracyjne drzwi dwuskrzydłowe z ornamentami dekoracyjnymi w stylu secesyjnym, z falistym szkłem i delikatnymi witrażami z motywem liści i kasztanowca.
- 3 Hol budynku na pierwszym piętrze. W oknach dekoracyjne mozaiki.

SALA POSIEDZEŃ RADY POWIATU SŁUPSKIEGO

456

Największa sala w budynku mieszcząca się na drugim piętrze. Można w niej podziwiać kołowy, secesyjny żyrandol, подарowany Starostwu przez Miasto Słupsk, jako wyraz przyjaznych kontaktów między powiatem grodzkim i ziemskim.

Na szczególną uwagę zasługują: dębowe drzwi z pięknie zdobionymi nadprożami;

7 oryginalne tarcze z portali drzwi wejściowych - godło Polski i herb Pomorza Zachodniego oraz 8 metalowe balustrady balkonu z motywem ozdobnym w formie podwieszonoego po bokach wieńca kwiatów.

9 Sala posiedzeń połączona jest z Salą Złotą, miejscem kameralnych spotkań.



4



9



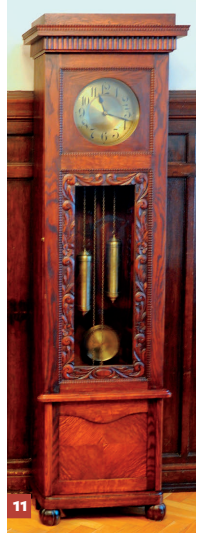
5



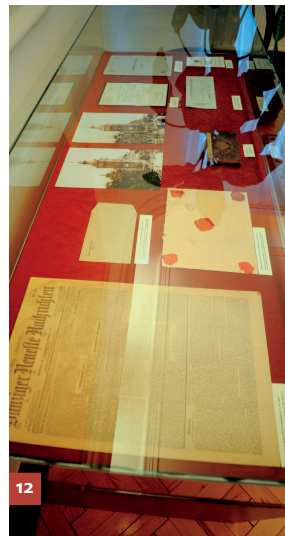
6



8



10 W gabinecie Starosty - dawanej sali posiedzeń Zarządu Powiatu zachowały się drewniane boazerie oraz ozdobne belkowanie sufitu. Pomieszczenie zdobią meble gdańskie oraz 11 zabytkowy zegar.



12 Sala Czerwona, ze względu na czerwone obicie ścian, to mniejsza sala konferencyjna. Znajdują się tu gabloty z ekspozycją historycznych dokumentów.



13



15



16



17



18



14

Ściany zewnętrzne budynku posiadają licowanie cegła klinkierową o lekko matowej czerwonej barwie. Liczne zdobienia w granicie i piaskowcu nadają zabytkowi szczególny charakter i uroku. Elementy dekoracyjne umieszczone przy tarczach lub oknach nawiązują do kaszaniowców rosnących nad Słupią, liści akantu i licznych kwiatów.

Tarcze na budynku przedstawiają elementy symboliczne dla administracyjnego przeznaczenia budynku:

- 13 trzy pszczoły - symbol pracowitości i dobrobytu
- 14 waga z mieczem - symbol pracowitości dobrobytu;
- 15 rycerski hełm z półgryfem upamiętnia tradycję i rody rycerskie ziemi słupskiej;
- 16 sowa stojąca na zamkniętej księdze to oznaka wiedzy i mądrości;
- 17 łuk z rogiem - symbol leśnego i myśliwskiego bogactwa powiatu;
- 18 jesiotrz z rakiem symbolizują jeziorne i rzeczne zasoby regionu;
- 19 narzędzia rolnicze (grabie, łopata, kosa, kilof i sierp) splecione powrozem i kiścią winogron symbolizują gospodarkę rolną;
- 20 żaglowiec nawiązuje do tradycji portowych.



19



20



Ozdobą budynku jest kwadratowa wieża zegarowa, o wysokości 35 metrów z zachowanym neobarokowym cebulastym hełmem z wietrznikiem.

W kuli hełmu w trakcie budowy złożono dokumenty podpisane przez członków Zarządu, w tym sprawozdanie i opis budowy, po jednym egzemplarzu ówczesnych gazet i kilka monet.

Smukłą wieżę zdobią gzymsy, pionowe lizeny, kule i ornamenty wachlarzowe. Znajdujący się w niej mechanizm zegara odmierza czas na czterech tarczach o średnicy 2,5 m, które wychodzą na każdy ze stron świata.

